



质 量 诚 信 报 告

浙江西子重工机械有限公司

报告日期：2021 年 04 月 20 日

第一部分 前言

一、报告编制规范

《浙江西子重工机械有限公司质量信用报告》回顾了浙江西子重工机械有限公司在质量管理、产品质量责任、质量诚信管理等方面的理念、制度、措施以及取得的成效。关于本报告的披露内容，说明如下：

（一）报告范围

报告的组织范围：浙江西子重工机械有限公司。

报告的时间范围：2019 年 1 月-2019 年 12 月

报告的发布周期：1 次/年

（二）报告内容客观性说明

本报告完全依托公司生产经营实际情况而编写，报告内所涉及数据来源于公司，数据真实、有效；内容客观公正，绝无虚假信息，定期公布，以接受社会的监督指导。

二、致辞

诚信是做企业的基本准则，在现代经济社会中，诚信不仅是一种道德规范，也是能够为企业带来经济效益的重要资源，质量诚信更是赢取客户的核心要素。公司一贯秉承合作、开放、责任、创新、精益的企业文化。坚持“精心制造，诚信高效；勇往直前，重工百年。”的质量方针。关注企业在竞争环境中生存状况，以高质量、高品位、零浪费的要求，一切围绕为客户提供满意的产品与服务，提升企业核心竞争力。

三、企业简介

浙江西子重工机械有限公司（以下简称西子重工）成立于 2003 年 12 月，类型为其他有限责任公司，位于浙江省海市长安镇（农发区）启潮路 46 号，占地 30,000 平方米，注册资金 15,000 万元。

西子重工隶属于西子联合全资子公司。公司传承西子企业文化建设，以“合作重于竞争”为理念，以市场为导向，积极拓展目标区域市场，稳定和扩大市场占有率，形成以重点发展知名客户，积极扶持大众客户的经营格局；通过不断创新和完善，提升员工素质，增强员工和客户的满意度，在业内树立良好的口碑和品牌价值，促进企业持续、稳定、快速、健康发展。

公司专业从事货梯、扶梯、加装梯、桁架及电扶梯产品配件的研发、设计、销售、制造、安装、改造、维修服务。拥有“电梯制造”资质、“钢结构工程专业承包一级”资质和“建筑工程施工总承包三级”资质、电梯安装、维修、改造资质，是省内唯一的能够实现旧房加装电梯一站式总承包服务的厂家。

公司年产 3500 台货梯，是全球最大的货梯制造基地。2017 年 6 月，公司取得了 20T 大载重货梯的制造资质，成为业内少有的具备制造 20T 货梯的公司之一。2016 年、2017 年连续 2 年电梯桁架市场占有率保持全国第一。基本信息

第二部分 报告正文

一、企业质量理念

公司始终坚持合法经营，依法治企，严格遵守《产品质量法》、《特种设备安全法》等国家法律法规及国家强制性标准的要求生产、销售产品。倡导社会公德、商业道德，公平参与市场竞争，自觉抵制商业贿赂，争做优秀企业公民。对内加强法制宣传和思想建设，提倡民主；对外加强沟通和合作，诚信经营，和谐共存。

公司制订以《管理手册》为纲要的电扶梯及部件研发、生产、销售、售后维保全过程的质量管理文件，确保为顾客提供安全、健康、舒适的产品。

公司更以卓越绩效模式的导入为契机，推行全面质量管理，运用项目管理，通过内部审核、自我评价、第三方审核、第三方审核或评价、质量月等活动，不断寻找改进的机会改进质量管理，逐步实现卓越绩效，同时为相关方创造价值。

公司以“追求卓越、创造价值、让西子重工成为电扶梯客户首选供应商”为使命，以“百年西子，世界西子”为愿景，通过技术驱动创新、品质保障市场、战略引领打造百年企业。

二、企业质量管理

(一) 质量管理机构

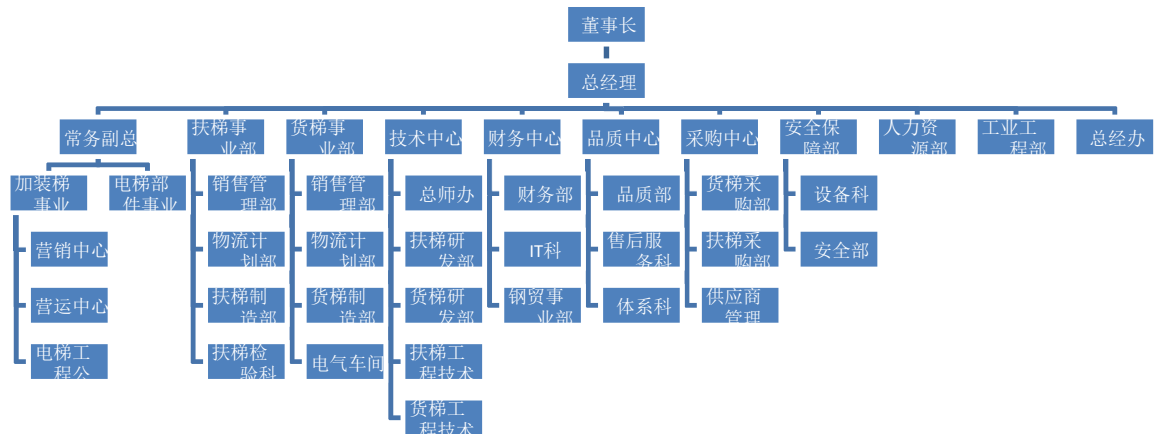


图 1 公司组织机构图

公司强调高层领导在质量管理中的作用，公司总经理参与制定和评审品质战略、质量方针和质量目标；亲自参与质量例会、质量安全教育、质量表彰活动等；同时负责向组织传达法律法规的重要性和确保资源的获得等。

(二) 质量管理体系

1、质量管理体系方针与目标

公司建立并实施的质量管理体系，持续整合 ISO9001、ISO14001、OHSAS18001、加拿大焊接局 CSA47.1 焊接 I 类认证、欧盟 EN1090-2 焊接体系认证、ISO3834-2 质量认证、Q+2 等体系，建立适应本公司实际的质量管理、测量管理、标准化、职业健康和安全、通用要求

等管理体系；同时公司在 2008 年导入美国联合技术公司的 ACE (Achieving Competitive Excellence-获取竞争优势)工具和方法， ACE 系统包括 MFA、PMC 流程管理、5S、TPM、QCPC、MP、RRCA、SR、VSM、SW、PC、PP 等 12 大工具的应用，要求全员通过运用工具来提升个人能力，持续提高效率、改进产品质量、消除浪费；并在 2014 年导入卓越绩效管理模式和供应商健康评估 SHA，推行全面质量管理，进行系统培训、实施、对过程按照方法-展开-学习-整合；对结果进行水平-趋势-对比-整合进行自评和改进循环。每季度一次的 SHA 内审和评估为管理体系持续提高其有效性和效率注入了强大的驱动力，通过以上质量管理体系建立和运行，实现了系统优化、过程方法、质量工具应用的常规化和日常化，各系统已经有机结合形成合力，持续改善、追求卓越。并于 2017 年获得海宁市市长质量奖。

综合以上情况，公司制定了以“精心制造，诚信高效；勇往直前，重工百年。”为质量方针；并以：1) 主要客户月度品质绩效 ≥ 70 分；2) 交付及时率 $\geq 99\%$ 为质量目标。

为持续改善公司质量管理体系，公司每年均制定计划，实施质量管理体系审核。通过内部审核，寻找改善的机会。同时，公司也会充分利用二方审核、三方审核的机会，改进质量管理体系的有效性；并且公司以绩效考核体系为依托，建立质量考核 KPI 和质量问责制。其基于 PDCA 的系统方法，在体系运行过程中运用各种科学、有效的工具，测量、分析、改进质量管理体系的有效性及各层级部门的绩效，采用标杆对比、标杆学习的方式，不断改进确保实现个人和公司整体目标。

2、 质量教育

公司定期结合体系运行情况和质量实际表现情况，对各级员工开展有针对性的质量教育，对质量控制点进行专项管理，确保制造过程产品质量的一致性。

公司内部：建立培训师制度，根据公司的具体情况，开展各项教育培训工作；同时也通过公司网站、企业微信群进行传达，利用早会等多种方式对企业员工实施质量诚信教育宣贯。

公司外部：积极与顾客和政府职能部门及各类培训机构外部进行沟通交流，适时邀请专家对公司员工进行专项培训。

3、 质量法规及责任制度

公司通过收集法律法规及其它标准、要求等制定内部相关标准，使产品达到国家法律法规和国家、行业标准的要求，从产品技术上践行社会责任。同时，公司制定了相关考核管理办法对产品质量问题进行奖惩。

表 1 公司所遵守的质量标准和其他相关法律

类别	内容
社会责任	《公司法》、《物权法》、《知识产权法》、《合同法》、《劳动法》、《劳动合同法》、《产品质量法》、《安全生产法》、《环保法》及行业相关法律法规的要求 ISO 9001、ISO 14001、OHSMS18000 标准等。
产品标准	《特种设备安全法》及其他国家、行业标准（部分产品指标高于国家、行业标准要求）等

公司制定了《内部审核程序》、培养了内审员团队。为确保体系运行的有效性和持续改进，安排内审、过程审核和产品审核，对于审核中发现的不符合项，由责任部门分析原因，制定纠正或预防措施，落实整改，并验证整改效果。同时公司制定了《不合格品控制程序》，对不合格品进行了严格管控。要求通过自检、互检等方式保证流到下道工序产品必须 100% 合格，任何不合格产品均有明确的标识、记录、隔离和处理等要求，各种不合格产品必须经过重新检验合格后才能进入下道工序。

此外，公司对出现的质量问题进行问责和教育，并在日常开发、生产作业中，强调标准

化，通过品管圈、合理化建议、PC 认证等活动及质量功能展开，充分应用 PDCA 循环，持续改善，追求卓越。

（三）质量安全风险管理

电梯行业是民众高度关注的行业，因此公司高度重视产品质量安全风险，建立风险管理体系。

1) 质量风险监测

① 西子重工通过贯彻落实《产品质量法》、《中华人民共和国特种设备安全法》等法律法规中有关产品质量责任的要求，制定了详细的《绩效考核管理制度》和《岗位质量考核表》，将职责落实到具体岗位，实现产品质量责任的无缝对接。另外公司成立了 QRB，下设“CCB”负责日常质量管理工作的协调与执行，负责日常质量风险防控工作的决策、协调与执行。建立质量会议制度，分层次定期举行，对相关质量管理情况及工地质量表现及时与客户进行沟通交流和分析，确保产品质量持续满足客户的需求与期望。

② 对公司涉及的产品和过程，均按 PDP 实施设计和开发，运用 FMEA 技术，对产品特性和过程特性实施潜在失效模式及后果分析，对风险顺序数高的环节，采取必要的措施，降低风险。依据 FMEA 编制控制计划、作业指导书等文件，对每项产品要求和过程环节进行风险分析。做到每一个环节严格控制，严格把关，确保每个零件的生产都符合相关要求，确保最终产品质量的合格。

③ 对关键工序实施控制，即在关键工序实行自检、互检、专检，对产品质量进行严格把控，同时根据需要开展过程审核和产品审核等工作。

2) 应急管理

针对可能出现的会影响服务提供的突发事件，公司进行系统识别，并采用 LEC 法和综合评价法来评价其风险，并设计了相应的应急响应系统，配备必要的资源，公司成立应急响应小组，以能够正确应对供应商、产品类型、地理位置、金融危机、破坏性创新、需求量突然增加、劳资纠纷、内外部质量事故、自然灾害、断电、罢工等突发事件，同时制定了紧急事件的上报和处理流程，保证持续经营，形成了相应的快速响应机制和有效降低应急风险的制度和措施。

三、 企业质量诚信

（一）质量诚信管理

1) 诚信守法

公司自成立以来，始终倡导并不断践行合法经营和诚信经营，在为社会不断提供优质产品与服务的同时，积极追求阳光利润和社会效益，坚持经济效益、社会效益与生态效益的高度统一。

表 2 公司创建诚信守法环境的主要做法

诚信守法	主要做法
开展法律学习	<p>人力资源部：为提高企业经营管理人员的法律意识和法律素质，制定法制宣传教育和年度培训计划，建立了相对完善连贯的定期培训和轮训的内外部学习机制。</p> <p>内部培训学习：公司内部通过聘请外部律师和公司专职法务人员针对广大员工开展法律学习培训。</p> <p>外部培训学习：公司定期有计划地输送公司高层领导接受专门的法律知识学习，突出风险管理专题，使高层领导形成并强化合法诚信经营的理念。</p>
法律顾问制度	<p>每年开展案件统计分析工作，对案件特点和发案原因进行深入分析，进而建立健全企业法律风险防范的对策与机制，如筹建公司档案室。</p>
遵守法律法规	<p>公司严格遵循《公司法》、《物权法》、《知识产权法》、《合同法》、《劳动法》、《劳动合同法》、《产品质量法》、《安全生产法》、《环保法》及行业相关法律法规的要求。特别在采购、销售等环节加强廉洁自律教育，与关键岗位员工签署《廉洁协议》，鼓励表彰员工的“正能量”行为，使诚信守法经营的理念深入全体员工的日常行为中。</p>
恪守商业道德	<p>公司以《员工手册》为公司的基本法，规定了公司禁止行为和鼓励行为，在员工入职时给予培训和宣导。为进一步规范公司道德行为，公司制定了《职业道德规范》，每年对关键岗位员工进行培训、问卷调查并签属承诺函，起到警示和提醒作用。</p>

公司高层、中层领导都没有违法乱纪纪录，员工违法次数为零，公司合同主动违约率为零，从不拖欠银行贷款，逾期应收账款降至合理范围，在顾客、用户、公众、社会中树立了良好的形象。经过多年诚信经营，公司获得了各方的充分肯定，获得了中国质量信用评价中心“AAA级中国质量信用企业”、浙江工商企业“AA级守合同重信用单位”，受到了社会各界的广泛好评。

2) 满足客户需求

公司重视技术研发，通过自主研发，开发了多样化产品满足顾客需求，近年获新产品（新技术）14项，其中国内领先9项，国际领先5项；公司加强研发力量的投入，以客户需求为中心，积极听取客户关于功能、质量、成本等方面的意见和建议，开展产品改进和精益创新活动，满足客户对产品质量和交付周期的需求。在产品质量方面，公司严格执行质量管理体系，通过开展技术攻关、质量改进、QC小组、PC认证等活动，保障产品质量安全。

（二）质量文化建设

西子重工自2003年创立以来，在15年的风雨历程中，秉承集团创始人王董事长的艰苦奋斗精神和实业强国的梦想与追求，吸收母公司优秀的文化基因，形成了与西子联合共享的合作、开放、责任、创新、精益价值观和经营理念，同时吸收多元先进管理经验，通过问卷调查、企业文化建设专题会、外部专家指导等形式，结合自身企业的定位和特点，以及所处的行业和环境，进行梳理提炼，逐步构建了富有西子重工特色的文化体系。其质量文化建设大致可以分为3个发展阶段见表3：

表 3 西子重工质量文化建设历程

发展阶段	历程介绍
初级阶段	2010 年以前是公司的初级入门阶段，以 ISO9000、ISO14001、OHSAS18001 三体系为基础，确保生产产品符合公司、客户、社会大众的要求
中级阶段	2010-2014 年，在上一阶段的在基础上，逐渐成熟发展，导入 ACE（精益生产），高效务实、快速响应、强调绩效导向、对过程、细节精益求精、追求完美，关注质量绩效和精益，使西子重工驶入发展的快车道。
高级阶段	2014 年开始推行 SHA，16 年推行 GB/T19580 卓越绩效，关注卓越绩效和健康发展，立足长远，坚持走股东、员工、客户、供方、社会五大相关方平衡发展、和谐促进的道路，保持企业发展的持久动力，打造百年西子。

(三) 运作管理

1) 产品设计诚信管理

在设计开发阶段，产品研发按照 PDP 系统和运用相关工具使产品潜在风险在开发阶段得到充分识别和控制、设置多个评审点决定设计和开发过程 YES 或 NO，并形成相应的文件资料和记录；采用 D-FEAM 从设计源头控制质量风险；量产前对零部件的 PPAP/PQCS 制度，找出质量问题易发点并加以攻克解决，保证产品设计质量。其中尊重他人知识和参与践行保护知识产权也是我司设计开发工作的重要内容之一。

2) 原材料或零部件采购诚信管理

① 供应商管理：公司制定了《供应商评估与考核管理办法》、《供应商管理制度》等文件，由供应商管理部门采购部、各事业 SQE、计划部门、工艺及技术部等部门，根据物料的品质、供应交付、现场管理、客户服务等多方面对供应商进行综合量化考评，并根据考评的结果，再根据提供产品对产品的影响重要分为 A 类、B 类、C 类和 D 类等四级，根据等级分值的要求，是否录入合格供方名录。每月对合格供方进行评价，评价等级分为优秀、良好、合格、不合格等 4 个级别，根据考核结果对优秀供应商予以增加货源比例或其他物质奖励，淘汰连续不合格供应商。

② 原材料或零部件管理：公司按照风险识别的物料重要程度，对物料分类管理；供应商除必须拥有相应的法定资质外，特种物料必须进行风险分析，并提供相应检测报告，同时按照检验标准进行来料检查，不合格物料一律不许入库，并根据供应商提供物料的质量情况决定是否需进行现场审查。

3) 生产过程诚信管理

① 生产过程严把质量关，落实管理制度，确保生产过程受控

公在产品生产环节，公司秉承“第一次就把事情做对”的生产理念，在整个产品的生命周期中采用前瞻或回顾的方式，对影响产品质量的各个环节进行质量风险管理生产过程采用 P-FMEA 等工具识别品质风险，并通过 PC 认证确保过程能力符合要求，真正贯彻以“预防为主”为目的的质量管理要求，夯实公司的质量管理体系；公司制订了各职级管理人员岗位职责，明确各产品管理、操作人员的工作职责，并通过产品工艺规程、岗位操作规范、设备操作规范等文件制度，使岗位操作有据可依。通过设备维护保养制度、工艺控制、等方法确保了生产过程一直处于稳定、合规状态，以及定期自检制度及不定时抽查等保证了生产现场始终处于有效可控状态。

② 制定生产制造过程绩效指标，控制生产过程的有效性

根据生产制造过程的主要要求，公司制订了生产制造过程的关键绩效指标和测量方法，对生产制造过程进行监控。

③ 用信息系统对过程进行监视和分析，确保过程受控

根据合同的要求，依托 OMS、MES、A3、扫码系统等对整个生产过程进行保证和控制

④ 优化生产制造过程，降低生产成本

为了有效的降低在制品库存，缩短交货周期，控制质量风险，公司运用了精益生产管理工具，进行持续改进。

a、通过现场 5S 的改善优化产线布局和物料摆放，减少不必要的行走，减少了等待、生产效率大大提升；

b、对生产现场各工位操作人员进行作业分析，对作业内容进行了重新分配，做到节拍平衡。由于现场在制品存量的减少，使得占用生产面积小，进而减少了管理成本；同时更易暴露质量问题点，有利于保证产品品质。

c、灵活应用价值流程图（VSM）分析，不断优化流程，缩短交期，提高库存周转率，满足客户要求，提高了公司综合竞争力。

⑤ 建立了质量追溯机制，对关键部件上赋予唯一的产品识别号，采用自动识别和读取装置跟踪零部件加工状态，实现过程信息管控和追溯。

（四）营销管理

根据公司战略部署对顾客与市场进行细分，公司将顾客分为 A、B、C 类顾客。针对不同类型顾客确定顾客的需求与期望，针对其不同的需求与期望来确定适当的方法，以提高资源和运作的有效性针对性。

公司通过展销会、市场调研人员走访、行业网站和报刊等方式收集顾客和市场信息，实时关注市场变化，快速响应市场需求，加强对顾客与市场的了解；同时通过展览会、行业会议、以问卷调查表、面对面或电话访谈、外部委托、和定期拜访客户等方法，了解客户的需求和期望，并根据收集数据资料归纳出针对不同细分顾客与市场群体的需求特点形成改进意见，供产品开发设计、过程控制等决策时参考，从而到达满足并超越其期望、提高其满意度和忠诚度的目的。

公司建立了专业化售后技术支持和服务团队，同时制定了《AMT 处理流程》，投诉与服务热线实行 24 小时信息记录，要求 2 小时内做出响应和回馈；2 个工作日内制定并实施临时措施；28 个工作日内完成永久措施并实施。并统一由品质部对来自顾客的各类咨询、投诉进行调查、判定和处理，确保顾客反映问题得到及时响应和处理。

五、质量管理基础

（一）标准管理情况

我公司遵照顾客要求，设计和生产制造和检验过程中积极采用国家标准及国际先进标准，如采用国际标准化组织标准（ISO），国家标准（GB）、行业标准、EN 标准、Z/ZZB 标准等，大大提高了产品的质量，提升了顾客忠诚度和满意度，促进了国内外市场的发展。

公司积极参与了《浙江省既有多层住宅加装电梯设计导则》地方标准的制定；主导编制了《既有建筑预组装式加装电梯》团体标准

公司高度重视标准化工作，积极建设企业标准体系，制定了《高效新型节能积木式电梯》、《电梯安全光幕》、《新型电梯无线遥控系统》、《有机房变频载货电梯》、《20T 大吨位载货电梯》、《有机房客梯企业标准》、《电扶梯及其零部件产品代码编写规则》等 28 项企业标准。

西子重工一直重视知识产权的开发、管理和运用工作，近年申请专利 76 项，其中发明专利 8 项；另外受理中的专利 36 项，其中发明专利 11 项。

（二）计量管理情况

公司严格执行《中华人民共和国计量法》等文件法规，设有专职计量人员负责对进货检

验、工序检验、成品检验、检测中心和实验室的检测设备、生产过程的计量检测设备的选型、委外校准/检定、和确认，并建立有系统的体系和控制方法，对计量器具从采购、入库出库严格按照审批计划和管理程序执行，仓库有专人保管计量器具，建立台帐和登记手续，计量器具的领用出库必须通过检定，有检定合格证方可投入使用；对在用的计量器具严格按周期检定，强化现场检查和监管，掌握其使用情况，发现问题及时处理；对存在问题部门提出整改意见，采取积极有效措施进行整改，从而保证了公司的计量管理的规范化，为生产优质产品奠定了坚实的基础。

另外，对关键特性的测试系统制定 MSA 计划，进行定期的测量系统分析，对计量设备准确度、精确度及稳定性等进行确认，确认测量系统满足要求后方可投入使用，从而达到有效保证产品质量的目的。

（三）认证管理情况

目前公司已通过 ISO9001 质量管理体系认证、ISO14001 环境管理体系认证、OHSAS18001 职业健康安全管理体系认证；取得了电、扶梯《特种设备制造许可证》、《特种设备安装改造维修许可证》。

为确保体系的高效运行、持续改进，采用内审加外审的体系运行模式，针对存在的问题和不足进行改进和完善，结合管理提升活动，对管理文件、记录进行梳理，真正实现闭环式管理和文件的标准化管理模式，确保公司体系运行的规范、科学、高效。

（四）特种设备管理情况

公司目前使用到的特种设备主要有：行车、叉车等。根据《中华人民共和国特种设备安全法》，严格按照法律法规的要求进行管理。公司建立了相关特种设备管理办法和特种设备管理台账，制定了特种设备的使用、校验、操作人员的资质、维护与保养、应急预案等规范。根据特种设备的要求，公司定期进行保养和年检，对操作人员要求持证上岗。

（五）检验设备管理情况

1) 检验水平

公司现按客户和自身要求配备的计量器具/设备有：国内先进 30 t 拉力机、国内最先进震动分析仪器、高精度材料分析仪、国内先进的光谱分析仪、焊接分析无损检测仪器、国内最先进的轿厅门强度测试系统、高低温试验箱、盐雾试验箱、IP 保护等级工况实验室、耐压仪、电阻计、扭矩测试系统、振动、噪音测试仪、轴承内外径检测仪、硬度机、测厚仪、外径千分尺、游标万能角度尺、电子天平、电子台秤、恒温恒湿试验箱、可靠性试验装置、电热恒温干燥箱、抗压抗折试验机 等；公司能开展的主要检验项目或试验项目有：电器安全、特种设备型式试验、电气性能测试、寿命测试、仪器校准、机械尺寸和性能、模拟环境试验、无损检测、涂覆层检测 等多类项目检测能力；另外公司配有电梯整梯试验塔和实验室。

2) 检验标准化

公司设立了进货检验、过程检验、成品检验、出厂检验多层次完善的检验站，并根据相关岗位编制了作业指导书并开展标准化作业；同时公司制定《产品质量控制程序》、《不合格品控制程序》以保证未经检验或检验不合格的产品或零部件不得流转到下工序。

六、产品质量责任

（一）产品质量水平

公司主要产品为 OEM 电扶梯及其相关部件、加装梯。

电梯方面的大载重无机房货梯、高效节能新型积木式电梯、无机房客梯、新型无齿轮货梯、新型智能化高效节能仓储物流设备等 9 项产品达到国内领先国际先进水平；高集成节能环保型经济货梯、有机房客梯国内先进水平、全球高效标准化货梯等 5 项产品达到国内先进水平；扶梯方面目前主要以扶梯部件如桁架、侧板为主，主要客户为国际知名品牌，其中

桁架国内市场份额第一，占比 12.5%；

西子重工预装式加装电梯的钢结构井道实现工厂高精度装配、工厂预组装，便于现场快速定位，快速安装。其噪声、加速度等指标达到国际先进水平。

（二）产品售后责任

公司建立并实施《AMT 处理流程》，确保及时有效地处理客户投诉。并采取必要的纠正/预防措施，以防止类似问题的重复发生。以电话回访、现场服务反馈单的方式跟踪投诉处理过程，了解顾客的满意度。同时公司严格按照《AMT 处理流程》规定，对于在质保期内，由制造商原因出现的质量问题，制造商应免费提供修理或更换服务；在质保期外，制造商应提供终身有偿服务，如产品制造不良而不能正常工作时，制造厂家负责修理或更换零部件；其主要部件质保期按不低于浙江“三包”规定标准执行。

（三）企业社会责任

公司在企业不断发展的同时积极履行公共责任、公民义务及恪守道德规范。在公共责任方面，公司把环保和能源消耗作为所有工作中的重点，积极创新，持续改进，取得了很多成果；在道德行为方面，公司积极开展企业自身公民实践，并重点兼顾顾客方、公司员工、政府和社会等利益相关方。

1) 依法纳税：西子重工高层以科学发展观为指导，强化“企业公民”意识。作为当地纳税大户，2017 年创造税收 4100 万元，并带动周边关联产业发展先后获得《浙江省 AA 守合同重信用单位》《高新区依法纳税十强企业》、《社会贡献十强企业》等称号。

2) 安全管理：为保障员工人身安全，2003 年公司就导入“OHSAS18001”安全管理体系，并通过第三方认证，严格按照安全管理体系的要求，通过“安全生产标准化二级企业”，贯彻“安全第一、以人为本、保障员工职业健康”的工作方针，达到“消除事故隐患，杜绝和控制事故发生”的要求，公司在生产制造过程中严格贯彻执行国家各项安全法规、制度和标准，制定了一系列安全生产的管理程序性文件。

3) 环境保护：自成立以来，公司就导入 ISO14001 环境管理体系，并通过第三方认证，日常工作中严格按照环境管理体系要求执行，每年接受第三方监督审核。公司每年委托环境监测站对公司产生的污水、厂界噪声及无组织排放进行检查，检测结果均符合相关标准，无超标排放现象。公司生产过程中产生的固废，均委托有资质的企业进行回收处置，无污染环境事件发生。公司积极响应国家号召，节约资源，推行清洁生产，减少污染物排放。

4) 能源利用：公司坚持将可持续发展战略融入到企业经营当中，从技术创新、产品开发、生产管理、市场营销等各个环节，不断建立和完善自身的管理体系，最终实现企业可持续发展之目的。

5) 道德行为：重合同、守信用、讲道德、守法纪，为消费者提供高品质产品和服务是衡量公司道德水准的基本尺度。道德行为主要表现为：在公司内部主要对领导及员工负责；在企业之间主要对供应商负责；在企业外部主要对客户、股东、政府和社会等负责。

6) 社会公益：公司近年以来共投入 20 余万元进行公益事业；作为特种设备的一员，我们定期组织策划向公众宣导电扶梯的使用安全知识，消除公众隐忧；组织员工做公益慈善事业；通过这些活动产生了较好的社会影响，得到了当地政府的认可并获得长安镇颁发的企业社会责任奖。

（四）质量信用记录

15 年来，西子重工主机取得了许多的卓越成绩，多次获得各级政府主管部门和行业协会的表彰和奖励，近三年获奖情况（见表 4）。

表 4 公司近三年获奖情况

获奖名称	获奖时间	颁奖部门
海宁市专利示范企业	2015-2018	海宁市科学技术局

安全生产标准化二级企业（机械）	2015-2018	浙江省安全生产监督管理局
2015 年西奥“持续改进奖”	2015	杭州西奥电梯有限公司
高新区品牌工会建设先进单位奖牌	2016	海宁高新技术产业园区总工会
工业投资十强企业	2016	海宁市委/海宁市人民政府
浙江省机械工业优秀 QCC 小组成果二等奖	2016	浙江省工业机械联合会
浙江省企业技术中心	2016	浙江省经济和信息化委员会
2016 年奥的斯“质量进步奖”	2016	奥的斯机电
长安镇（高新区）依法纳税十强企业	2017	中共长安镇（高新技术产第园区）委员会/海宁高新技术产业园区管委会/海宁市长安镇人民政府
全国机械工业优秀 QCC 小组成果一等奖	2017	中国机械工业质量管理委员会
嘉兴市专利示范企业	2017	嘉兴市科学技术局
浙江省高新技术企业研究开发中心	2017	浙江省科学技术厅
积木式加装梯荣获省级优秀工业新产品二等奖	2017	浙江省经济和信息化委员会
海宁市市长质量奖	2017	海宁市人民政府
浙江省 AA 重合同守信用单位	2017	海宁市工商行政管理局
2017 年度长安镇（高新区）“企业社会责任奖”	2017	中共长安镇（高新区）委员会 海宁高新技术产业园区管委会 长安镇人民政府
2017 年奥的斯“创新贡献奖”	2017	奥的斯机电
浙江省机械工业优秀 QCC 成果一等奖（CPK 项目）	2018	浙江省工业机械联合会
浙江省机械工业优秀 QCC 成果一等奖（不良率）	2018	浙江省工业机械联合会

自建厂以来，公司从未出现过重大质量投诉，在历年接受各级质量技术监督部门的抽检中，合格率均达 100%。由于近几年质量和管理水平的不断提升，多次获得主要客户颁发的质量相关奖项，并于 2017 年获得了海宁市政府质量奖。

第三部分 报告结束语

质量诚信建设是全社会的共同责任，需要大家的共同努力。西子重工从已成为国内电扶梯 OEM 领域及加装电梯的领先企业，但是距电梯行业国际知名企业仍有一定差距，重工人将继续努力奋斗，诚信经营，学习世界级先进企业的管理模式，优化内部管理流程、整合管理方法，提升管理效率、完善绩效评价，实现公司与一流企业管理模式的迅速接轨，为行业健康有序发展做出我们应有的贡献！